

Муниципальное бюджетное дошкольное образовательное учреждение  
«Хомутовский детский сад»

Согласовано:

Начальник отдела образования  
администрации Новодеревеньковского района

И.С. Филонова

« 15 » 04 2024 г.

Утверждаю:

Заведующая МБДОУ  
«Хомутовский д/с»

О.А. Ершова

Приказ № 40/17 от « 15 » 03 2024 г.

Рассмотрен:

педагогическим Советом

(протокол № 3 от « 15 » марта 2024 г.)

Отчет о результатах самообследования  
муниципального бюджетного дошкольного образовательного учреждения  
«Хомутовский детский сад»  
за 2023 год

Аналитическая часть

Общие сведения об образовательной организации

Наименование образовательной организации	Муниципальное бюджетное дошкольное образовательное учреждение «Хомутовский детский сад»
Руководитель	Ершова Ольга Алексеевна
Адрес	303620, Орловская область, Новодеревеньковский район, пгт. Хомутово ул. Первомайская, д.3
Телефон	8(48678)2-10-47
Адрес электронной почты	<a href="mailto:oo_nvdr_ds@orel-region.ru">oo_nvdr_ds@orel-region.ru</a>
Учредитель	Отдел образования администрации Новодеревеньковского района
Дата создания	11 ноября 1958г.
Лицензия	№ Л035-01229-57/00205889 от 13.08.2015 г.

Толкунова

29.03.2024г.

Ксенья Селезнева Т.Д.

## АНАЛИТИЧЕСКАЯ ЧАСТЬ

### **I. Общие сведения об образовательной организации**

Муниципальное бюджетное дошкольное образовательное учреждение «Хомутовский детский сад» (далее именуемое Учреждение) - некоммерческая организация, осуществляющая на основании лицензии образовательную деятельность в качестве основного вида деятельности в соответствии с целями, ради достижения которых создана.

*Полное наименование Учреждения:* Муниципальное бюджетное дошкольное образовательное учреждение «Хомутовский детский сад».

*Сокращенное наименование Учреждения:* МБДОУ «Хомутовский д/с».

Учреждение по своей организационно-правовой форме является бюджетным учреждением, по типу образовательной организации - дошкольная образовательная организация.

*Лицензия на осуществление образовательной деятельности* регистрационный номер Л035-01229-57/00205889 от 13 августа 2015 года, выданная Департаментом образования Орловской области.

*Учредителем Учреждения* является муниципальное образование Новодеревеньковский район Орловской области. Функции и полномочия учредителя Учреждения осуществляет администрация Новодеревеньковского района Орловской области в лице отдела образования администрации Новодеревеньковского района (далее – Учредитель) в рамках полномочий, установленных нормативными правовыми актами Новодеревеньковского района Орловской области.

*Собственником имущества Учреждения* является муниципальное образование Новодеревеньковский район. Полномочия собственника, в отношении закрепленного за Учреждением муниципального имущества в соответствии с муниципальными правовыми актами, осуществляет Отдел по управлению муниципальным имуществом администрации Новодеревеньковского района.

*Местонахождение Учредителя:* 303620, Орловская область, Новодеревеньковский район, пгт. Хомутово, ул. Комсомольская, д.3.

В сентябре 2021 года в результате реорганизации к МБДОУ «Хомутовский д/с» присоединился Никольский филиал. Филиал не является юридическим лицом и действуют на основании Устава учреждения. Лицензия на осуществление образовательной деятельности регистрационный номер 839 от 13 августа 2015 года, выданная Департаментом образования Орловской области.

*Место нахождения образовательной организации:*

303620, Орловская обл., Новодеревеньковский р-н, пгт. Хомутово, ул. Первомайская, дом 3.

МБДОУ «Хомутовский д/с» расположен в центре поселка Хомутово и имеет удобный подъезд транспортных средств.

*Место нахождения Никольского филиала:*

303641, Орловская область, м.р-н Новодеревеньковский, с.п.Новодеревеньковское, д. Никольское, зд.123.

Филиал расположен в центральной части деревни Никольское, имеет удобный подъезд транспортных средств.

*Режим работы ОО:* детский сад работает по пятидневной рабочей неделе с 12-часовым пребыванием детей. Режим работы групп с 7.00. до 19.00 с понедельника по пятницу включительно, за исключением выходных (суббота, воскресенье) и нерабочих праздничных дней. В предпраздничный день сокращение рабочего дня на 1 час.

*Режим работы Никольского филиала:* пятидневная рабочая неделя, с 8.00 до 17.00 с понедельника по пятницу включительно, за исключением выходных (суббота, воскресенье) и нерабочих праздничных дней. В предпраздничный день сокращение рабочего дня на 1 час.

**Структура и количество групп.** Учреждение рассчитано на посещение детей в количестве 236. Никольский филиал рассчитан на 19 мест. В число воспитанников входят дети, проживающие на территории поселка Хомутово и населенных пунктов, расположенных в нескольких километрах от районного центра.

По состоянию на 31.12.2023 год количество дошкольников, посещающих МБДОУ «Хомутовский д/с», составило 142 ребенка, из них 22 имеют статус ОВЗ. Количество детей, посещающих Никольский филиал на 31.12.2023 год составило - 5. Детей со статусом ОВЗ нет.

МБДОУ обеспечивает получение дошкольного образования, присмотр и уход за воспитанниками в возрасте от двух месяцев до окончания образовательных отношений. В настоящее время в учреждении функционирует 6 групп:

- общеразвивающей направленности – 3 (из которых 1 группа для детей раннего возраста);
- комбинированной направленности – 3.

В Никольском филиале функционирует 1 разновозрастная группа общеразвивающей направленности.

**Наличие консультационных центров и др. для родителей.** С целью оказания помощи родителям (законным представителям) в вопросах воспитания, развития и образования детей дошкольного возраста, не посещающих детский сад, в ДОУ функционирует *консультативный пункт*, в рамках которого родители Новодеревеньковского района получают необходимую консультативную помощь специалистов ДОУ (учитель-логопед, учитель-дефектолог, педагог-психолог, медсестра и др.). Консультацию можно получить, непосредственно посетив консультативный пункт ДОУ, оставить свой вопрос на официальном сайте дошкольного учреждения, обратиться по телефону, что очень удобно для отдаленных населенных пунктов нашего района. За 2023 год к специалистам МБДОУ поступило 17 обращений от родителей с различными вопросами, касающимися развития и обучения дошкольников.

С целью обеспечения диагностико-коррекционного, психолого-медико-педагогического сопровождения воспитанников с отклонениями в развитии действует *психолого-педагогический консилиум учреждения (ППК)*. Родителям (законным представителям) воспитанников, которым необходима дополнительная помощь узких специалистов, конкретные рекомендации по организации дошкольного образования, в случае выявления проблем в развитии, рекомендуется пройти консультацию специалистов психолого-медико-педагогической комиссии (ПМПК) г. Ливны.

**Структура управления.** Управление осуществляется в соответствии с действующим законодательством и уставом Учреждения.

Текущее руководство деятельностью Учреждения осуществляет заведующий МБДОУ. Коллегиальными органами управления являются *педагогический совет Учреждения* и *общее собрание работников Учреждения*.

Муниципальное бюджетное дошкольное образовательное учреждение "Хомутовский детский сад" имеет структурное подразделение - филиал образовательной организации – Никольский филиал.

УЧРЕДИТЕЛЬ ОБРАЗОВАТЕЛЬНОЙ ОРГАНИЗАЦИИ		КОЛЛЕГИАЛЬНЫЕ ОРГАНЫ УПРАВЛЕНИЯ	
<i>1 уровень</i>			
ЗАВЕДУЮЩИЙ ОБРАЗОВАТЕЛЬНОЙ ОРГАНИЗАЦИЕЙ		Педагогический совет	
	<b>Образовательная организация</b>	<b>Филиал образовательной организации</b>	Общее собрание работников
<i>2 уровень</i>		<i>3 уровень</i>	
Старший воспитатель	Воспитатели Музыкальный руководитель Инструктор по физической культуре Учитель-логопед Учитель-дефектолог Педагог-психолог Педагог дополнительного образования Социальный педагог	воспитатель	
Заведующий хозяйством	Помощники воспитателя Обслуживающий персонал Сторож		
Старшая медсестра	Шеф-повар Повар Помощники воспитателя Обслуживающий персонал	Повар Помощник воспитателя	

**Полное наименование структурного подразделения:** Никольский филиал МБДОУ "Хомутовский д/с".

**Сокращенное наименование структурного подразделения:** Никольский филиал

**Фамилия, имя, отчество, должность руководителя структурного подразделения:** Ольга Алексеевна Ершова - заведующая

**Наличие сайта учреждения.**

Адрес официального сайта МБДОУ «Хомутовский д/с» - <http://khomutovo-ds.obr57.ru/>

Никольский филиал не имеет самостоятельного официального сайта. Вся информация по деятельности филиала размещается в соответствии с действующим законодательством на официальном сайте МБДОУ «Хомутовский д/с» - <http://khomutovo-ds.obr57.ru/>.

**Контактная информация.**

Телефон: 8(48678) 2-10-47 – заведующая МБДОУ, О.А. Ершова

8(486-78) 2-64-39 – Никольский филиал

E-mail: [oo\\_nvdr\\_ds@orel-region.ru](mailto:oo_nvdr_ds@orel-region.ru)

## 2. Оценка образовательной деятельности

Образовательная деятельность в Учреждении организована в соответствии с Федеральным законом №273-ФЗ «Об образовании в Российской Федерации», ФГОС дошкольного образования, СанПиН 2.4.1.3049-13 «Санитарно-эпидемиологические требования к устройству, содержанию и организации режима работы дошкольных образовательных организаций».

Образовательная деятельность ведется на основании утвержденной образовательной программы дошкольного образования (ОП ДО), которая составлена в соответствии с Федеральным государственным образовательным стандартом дошкольного образования (ФГОС ДО), Федеральной образовательной программой дошкольного образования (ФОП ДО) и санитарно-эпидемиологическими правилами и нормативами.

Ключевой приоритет в работе ДОО в 2023 году — переход на реализацию обновленной ОП ДО с учетом Федеральной образовательной программы дошкольного образования – ФОП ДО. Согласно дорожной карте внедрения ФОП ДО в образовательный процесс в детском саду был составлен План мероприятий по переходу детского сада на реализацию ФОП ДО. В план-график были включены мероприятия, рекомендованные Минпросвещения. В период январь-август 2023 велась работа по подготовке к внедрению ФОП ДО: проводились еженедельные методические совещания ДОО с педагогами по ознакомлению и анализу программы, методических рекомендаций Минпросвещения; проводился внутренний аудит с целью анализа соответствия содержания ОП ДО МБДОУ обязательному минимуму содержания, заданному в ФОП ДО; организована работа по информированию родителей о переходе на ФОП дошкольного образования; проведен анализ и организована работа по обеспечению методическим сопровождением образовательного процесса.

На заседании установочного педагогического совета МБДОУ в августе 2023 года была утверждена Образовательная программа дошкольного образования, разработанная на основе Федеральной образовательной программы дошкольного образования в соответствии с ФГОС дошкольного образования.

Содержание и организацию образовательной деятельности в группах *общеразвивающей* направленности МБДОУ «Хомутовский д/с» определяет Образовательная программа дошкольного образования МБДОУ «Хомутовский д/с». Программа состоит из обязательной и вариативной частей. Обязательная часть ОП ДО оформлена в соответствии с ФОП ДО. Вариативная часть включает авторские и парциальные программы, которые отражают специфику детского сада, индивидуальные потребности воспитанников, мнение их родителей и условия, в которых проходит педагогический процесс.

Часть программы, формируемая участниками образовательных отношений, разработана на основе следующих парциальных программ:

- В.П. Новикова. Математика в детском саду;
- Экономическое воспитание дошкольников: формирование предпосылок финансовой грамотности (парциальная образовательная программа дошкольного образования для детей 5–7 лет);
- «С чистым сердцем». Р.Ю. Белоусова, А.Н. Егорова, Ю.С. Калинин (парциальная программа духовно-нравственного воспитания детей 5-7 лет).

Содержание и организация образовательной деятельности в группах *комбинированной направленности* МБДОУ «Хомутовский д/с» определяется Образовательной программой дошкольного образования МБДОУ, адаптированными образовательными программами для детей с ОВЗ, которые разработаны в соответствии с Федеральной адаптированной образовательной программой дошкольного образования с учетом особенностей их психофизического развития.

Содержание и организацию образовательной деятельности в разновозрастной группе общеразвивающей направленности Никольского филиала определяет Образовательная программа дошкольного образования Никольского филиала, разработанная в соответствии с ФООП ДО и ФГОС дошкольного образования и нормативно-правовыми документами, регламентирующими функционирование системы дошкольного образования в Российской Федерации.

#### Реализуемые образовательные программы в МБДОУ «Хомутовский д/с»

Наименование образовательной программы	Форма обучения	Язык обучения	Использование электронных образовательных ресурсов (ЭО)
<b>Образовательная программа дошкольного образования МБДОУ "Хомутовский д/с"</b>	очная	русский	Не используется
<u>Адаптированная образовательная программа дошкольного образования детей с ЗПР</u>	очная	русский	Не используется
<u>Адаптированная образовательная программа дошкольного образования детей с ТНР</u>	очная	русский	Не используется
<u>Адаптированная образовательная программа дошкольного образования детей с РАС</u>	очная	русский	Не используется
Дополнительная общеразвивающая программа "Светлячок"	очная	русский	Не используется
<u>Дополнительная общеразвивающая программа "Английский для дошколят"</u>	очная	русский	Не используется
<u>Дополнительная общеразвивающая программа "Развивайка"</u>	очная	русский	Не используется

#### Реализуемые образовательные программы в Никольском филиале

Наименование образовательной программы	Форма обучения	Язык обучения	Использование электронных образовательных ресурсов (ЭО)
<b>Образовательная программа дошкольного образования Никольского филиала</b>	очная	русский	Не используется

Приоритетные направления деятельности учреждения в 2023 году:

1. Создать условия для формирования у дошкольников основ гражданственности, патриотических чувств и уважения к прошлому, настоящему и будущему на основе изучения традиций, художественной литературы, культурного наследия большой и малой родины;
2. Создать условия для конструктивного взаимодействия участников образовательных отношений в системе нравственно-патриотического воспитания дошкольников;
3. Совершенствовать систему взаимодействия педагогов и родителей по приобщению дошкольников к здоровому образу жизни, сохранению и укреплению здоровья детей, обеспечению физической и психической безопасности, формированию основ безопасной жизнедеятельности.

### **Воспитательная работа**

Воспитательная работа в дошкольном учреждении реализуется в соответствии с Рабочей программой воспитания и календарным планом воспитательной работы на год. Воспитательная работа строится с учетом индивидуальных особенностей детей, с использованием разнообразных форм и методов, в тесной взаимосвязи воспитателей, специалистов и родителей. Основой планирования содержания мероприятий с детьми является Федеральный календарный план воспитательной работы и календарь воспитательно-образовательных событий на год, утвержденный Министерством просвещения. Воспитательная работа строится с учетом индивидуальных особенностей детей, с использованием разнообразных форм и методов, в тесной взаимосвязи воспитателей, специалистов и родителей.

### **Результаты педагогической диагностики**

Цель педагогической диагностики – оптимизация образовательного процесса в ДОО. Оценка индивидуального развития ребенка проводится по стадии формирования определенного показателя.

Основные диагностические методы педагога образовательной организации:

- наблюдение;
- проблемная (диагностическая) ситуация;
- беседа.

Формы проведения педагогической диагностики:

- индивидуальная;
- подгрупповая;
- групповая.

### **Сравнительные результаты педагогической диагностики по освоению ООП ДО**

Год	2021	2022	2023
	май, %	май, %	май, %
Показатель сформирован	32	36	42
Показатель в стадии формирования	62	53	52
Показатель не сформирован	6	11	6

### **Сравнительные результаты мониторинга готовности к обучению в школе среди подготовительных групп (среднее значение)**

Год	май, 2021	май, 2022	май, 2023
Показатель сформирован	75%	76%	76%
Показатель в стадии формирования	20%	19%	24%
Показатель не сформирован	5%	5%	0%

### Инновационная деятельность в ДОО

Деятельность педагогического коллектива ДОО направлена на повышение качества дошкольного образования. В 2023 году продолжилась работа **Федеральной инновационной площадки «Развитие качества дошкольного образования с использованием инструментария МКДО на образовательной платформе “Вдохновение”»**. С участниками ФИП по данному направлению проведен анализ процедуры МКДО в 2023 году, аудита внедрения ФОП ДО в практику дошкольных образовательных организаций, ознакомление со шкалами и принципом оценки по показателям.

С октября 2023 года МБДОУ «Хомутовский д/с» является пилотным ДОО по реализации деятельности **региональной инновационной площадки по теме «Проектирование и реализация регионального компонента образовательной программы дошкольного образования»**. Создана рабочая группа по реализации направлений инновационной работы в ДОО, разработан План мероприятий по реализации программы РИП, определено направление реализации регионального компонента в части отражения специфики культурного наследия Орловской области.

**Выводы:** деятельность педагогического коллектива ДОО направлена на повышение качества дошкольного образования. Внедрение в работу ДОО инновационных форм работы, методов, технологий и методик позволят повысить эффективность процесса дошкольного образования и получить качественные результаты.

**Сохранение и укрепление здоровья воспитанников.** Медицинское обслуживание детей в Учреждении обеспечивают органы здравоохранения на основании договора, а также штатная медицинская сестра, которая, наряду с администрацией, несет ответственность за здоровье и физическое развитие детей, проведение лечебно-профилактических мероприятий, соблюдение санитарно – гигиенических норм, режима и обеспечение качества питания. Учреждение организует четырехразовое питание воспитанников (завтрак, второй завтрак, обед, уплотненный полдник) в соответствии с примерным десятидневным меню и требованиями СанПиН. Создание отдельного меню для инвалидов и лиц с ограниченными возможностями здоровья не осуществляется.

Организация питания в Учреждении возлагается на администрацию Учреждения.

Учреждение имеет лицензию на осуществление медицинской деятельности. Оздоровительная работа в ДОУ проводится на основе нормативно - правовых документов: - ФЗ № 52 «О санитарно-эпидемиологическом благополучии населения». - СанПиН 2.4.1.2660-10 «Санитарно-эпидемиологические требования к устройству, содержанию и организации режима работы дошкольных организациях». Медицинской сестрой проводятся профилактические мероприятия:

- осмотр детей во время утреннего приема;
- антропометрические измерения;
- анализ заболеваемости 1 раз в месяц, в квартал, 1 раз в год;
- ежемесячное подведение итогов посещаемости детей.

Лечебно-профилактические мероприятия:

- витаминотерапия;
- полоскание полости рта;
- в зимний период - фитонциды;
- С-витаминизация третьего блюда.

Для успешной реализации оздоровительных задач в работе с детьми, в ДОУ установлены следующие формы организации:

- утренняя гимнастика;
- физкультурные занятия в зале и на спортивной площадке;
- физкультминутки;
- спортивные игры, праздники, развлечения, дни здоровья;
- хождение босиком (летом);
- индивидуальная работа с детьми;
- двигательная разминка между занятиями;
- двигательно-оздоровительные физкультурные минутки;
- прогулки;
- подвижные игры на свежем воздухе;
- минутки релаксации;
- дыхательная гимнастика;
- артикуляционная гимнастика;
- гимнастика пробуждения после дневного сна;
- самостоятельная двигательная деятельность детей

#### ***Организация коррекционно-развивающей помощи детям, в том числе детям с ОВЗ.***

Приоритетным направлением в этой области работы с дошкольниками является выявление недостатков в развитии детей и организация коррекционной работы с детьми, имеющими такие нарушения, на максимально раннем этапе. С этой целью функционирует психолого-педагогический консилиум учреждения, где по результатам проведения диагностики, наблюдений определяется круг детей, нуждающихся в коррекционной помощи. На 1 декабря 2023 года в МБДОУ насчитывается 22 ребенка со статусом ОВЗ.

Дошкольники, имеющие статус ОВЗ, посещают группы комбинированной направленности. Ведется специальная коррекционно-развивающая работа учителем-логопедом, учителем дефектологом и педагогом-психологом. Содержание работы с дошкольниками определяют адаптированные образовательные программы:

1. Адаптированная образовательная программа дошкольного образования детей с ТНР.
2. Адаптированная образовательная программа дошкольного образования детей с ЗПР.
3. Адаптированная образовательная программа дошкольного образования детей с РАС.

**Вывод:** специалистами разработан план коррекционно-развивающей работы с детьми, ведется просветительская и консультативная работа с родителями, отслеживается динамика развития каждого ребенка. Работа специалистов МБДОУ строится в тесном сотрудничестве со специалистами ПМПК г. Ливны, МБОУ «Хомутовская СОШ» и Новодеревеньковским центром развития и поддержки детей. Все специалисты и педагоги МБДОУ своевременно проходят курсы повышения квалификации в ИРО г. Орел по основным направлениям работы с детьми ОВЗ.

**Дополнительное образование дошкольников** в 2023 году осуществлялось с детьми старшего дошкольного возраста по дополнительной общеразвивающей программе социально-гуманитарной направленности «Развивайка» и «Английский для дошколят», а также продолжается работа по дополнительной общеразвивающей программе художественной направленности «Светлячок» - обучение дошкольников основам танца.



В дополнительном образовании на конец 2023 года задействовано 76% воспитанников МБДОУ в возрасте 5-7 лет. Зачисление и информация о реализуемых дополнительных общеразвивающих программах предоставляется на едином портале Навигатор дополнительного образования Орловской области. С родителями проводятся разъяснительные беседы, консультации по регистрации на данном ресурсе, а также осуществляется индивидуальная помощь и техническая поддержка. Образовательная деятельность по ДОП организуется в течение года, включая каникулярное время в объединениях (кружках) по возрастным группам на бесплатной основе. Реализуют программы дополнительного образования педагоги дополнительного образования: учитель начальных классов, учитель иностранного языка, педагог-организатор, имеющие специальное соответствующее образование, что обеспечивает взаимодействие по вопросам подготовки дошкольников к обучению в школе, преемственность в методах воспитательного воздействия, предупреждение и преодоление проблем адаптации у старших дошкольников при переходе на новую ступень обучения, сохранение психологического и эмоционального благополучия обучающихся.

В Никольском филиале дополнительное образование детей не реализуется.

Дополнительная общеразвивающая программа	ДОП социально-гуманитарной направленности «Английский для дошколят»	ДОП социально-гуманитарной направленности «Развивайка»	ДОП художественной направленности «Светлячок»
Количество зачисленных детей	1 группа – 16 детей 2 группа – 15 детей 3 группа – 17 детей 4 группа – 13 детей <b>Всего: 61</b>	1 группа – 28 детей <b>Всего: 28</b>	1 группа – 30 2 группа – 13 3 группа – 17 <b>Всего: 60</b>
Процент заполняемости мест по программе	76%	80%	67%

**Сравнительный анализ  
охвата ДОП детей старшего дошкольного возраста**

Календарный год	2021 год	2022 год	2023 год
Общее количество детей в МБДОУ 5-7 лет	92 ребенка	79 детей	80 детей
Количество детей 5-7 лет, зачисленных на ДОП	52 ребенка	61 ребенок	61 ребенок
Доля от общего числа детей 5-7 лет	56,5%	77%	76%

**Вывод:** количество зачисленных детей старшего дошкольного возраста говорит о востребованности данных дополнительных общеразвивающих программ, их актуальности.

**Социальное партнерство образовательных учреждений.** Одним из путей повышения качества дошкольного образования является установление прочных связей с социумом. Систематически осуществляется сотрудничество со школой по вопросам подготовки детей к школе. Регулярно с детьми старшего дошкольного возраста проводятся мероприятия

работниками Районной центральной библиотеки и детской библиотеки поселка. Увлекательные экскурсии в районном краеведческом музее проводили работники районного Дома культуры п. Хомутово. Осуществлялись беседы безопасности с детьми дошкольного возраста работниками ОГИБДД МО МВД РФ «Новодеревеньковское», работниками пожарной части.

Связь со специалистами МБОУ «Хомутовская СОШ» осуществлялась по вопросам психологической готовности детей подготовительных групп к обучению в школе, организации работы с детьми ОВЗ, прохождению комиссии ПМПК г. Ливны. Проводились консультации с родителями детей, имеющих отклонения в развитии и поведении.

**Основные формы работы с родителями.** Важнейшим условием обеспечения целостного развития личности ребенка является развитие конструктивного взаимодействия с семьей. Ведущая цель — создание необходимых условий для формирования ответственных взаимоотношений с семьями воспитанников и развития компетентности родителей (способности разрешать разные типы социально-педагогических ситуаций, связанных с воспитанием ребенка); обеспечение права родителей на уважение и понимание, на участие в жизни детского сада.

*Формы работы с родителями:*

- Родительские собрания
- Консультации, беседы
- Проектная деятельность
- Совместные праздники и досуги
- Освещение воспитательно-образовательной работы с детьми на официальном сайте МБДОУ
- Анкетирование и др.

Воспитатели всех возрастных групп систематически проводили родительские собрания, на которых знакомили родителей с возрастными особенностями детей данного возраста, задачами работы на год, достижениями к концу учебного года. Также темы собраний касались вопросов нравственного, физического, правового воспитания детей, охраны жизни и здоровья, подготовки к обучению в школе. Имеются протоколы согласно заявленной тематике.

**Выводы:** все нормативные локальные акты в части содержания, организации образовательного процесса в МБДОУ имеются в наличии. В 2023 учебном году организованы дополнительные образовательные услуги. Реализуются приоритетные направления работы. Образовательная деятельность в ДОО в течение отчетного периода осуществлялась в соответствии с требованиями действующего законодательства. Организация образовательной деятельности строится на педагогически обоснованном выборе программ (в соответствии с лицензией), обеспечивающих получение образования, соответствующего ФГОС ДО и ФОП ДО.

### **3. Условия осуществления образовательного процесса**

#### ***Материально-техническое обеспечение и оснащённость образовательного процесса***

МБДОУ "Хомутовский д/с" представляет собой двухэтажное здание, состоящее из 2 корпусов, соединенных теплым переходом, общей площадью 1802 кв.м., в которых располагаются 9 групповых комнат, музыкальный и спортивный залы, игровая комната, сенсорная комната, комната развивающих игр, изостудия, музей «Русская изба», кабинеты специалистов, медицинский блок. На территории учреждения имеются 9 детских оборудованных игровых площадок, спортивная площадка, игровые комплексы для лазания.

**Объекты для проведения практических занятий:**

- возрастные группы (9)
- физкультурный зал
- музыкальный зал
- изостудия
- мини-музей "Русская изба"
- игровая комната
- логопедический кабинет
- кабинет педагога-психолога
- сенсорная комната
- комната развивающих игр

Для организации и проведения коррекционных занятий, направленных на осуществление коррекционно – развивающей работы с детьми с ОВЗ, используются кабинеты учителя-логопеда, педагога-психолога, учителя-дефектолога, игровая комната, сенсорная комната, комната развивающих игр, оснащенные необходимым оборудованием для проведения индивидуальных и подгрупповых занятий.

Никольский филиал размещен в одноэтажном здании общей площадью 377,7 кв. м, в которых располагаются 1 групповая комната, спальня, туалетная комната, раздевалка, пищеблок, состоящий из столовой, кухни, кладовой для хранения продуктов, и других подсобных помещений (комната для глажки белья, методический кабинет, помещение для электрических котлов).

Филиал имеет достаточное оснащение для организации воспитательно-образовательного процесса с детьми дошкольного возраста в соответствии с ФГОС дошкольного образования.

**Учебно-методическое  
и библиотечно-информационное обеспечение**

Учреждение постоянно работает над укреплением материально-технической базы. Методический кабинет МБДОУ содержит отдел методической литературы и детской художественной литературы (библиотеки).

За 2023 год приобретено 64 единицы: наглядно-дидактические пособия по обучению грамоте дошкольников, методические пособия по планированию образовательной деятельности с детьми в соответствии с содержанием ФОП дошкольного образования, художественная литература для чтения взрослыми детям.

Все материалы и пособия находятся в свободном доступе для педагогов, при этом ведётся учёт выдачи методической литературы и пособий.

Организовано обеспечение методическими пособиями Никольского филиала. Имеется достаточное количество игрового оборудования, методической литературы для планирования образовательной работы с детьми и их родителями. Есть необходимость в обновлении и пополнении игрового материала и пособий для детей.

**Использование компьютера в образовательной работе с детьми.**

В МБДОУ "Хомутовский д/с" имеется безлимитный доступ к сети Интернет по ADSL технологии, провайдер - ОАО "Ростелеком". Педагоги учреждения имеют свободный доступ к сети Интернет в методическом кабинете учреждения.

Электронные образовательные ресурсы доступные воспитанникам: компьютерно-развивающие игры классифицированы по возрастам, по основным направлениям развития познавательной сферы. Работа осуществляется под руководством педагога в индивидуальной, подгрупповой и групповой форме работы.

В Никольском филиале не используются электронные образовательные ресурсы.

**Условия для детей с ОВЗ.** Приоритетным направлением в этой области работы с дошкольниками является выявление недостатков в развитии детей и организация коррекционной работы с детьми, имеющими такие нарушения, на максимально раннем этапе. С этой целью в МБДОУ «Хомутовский д/с» функционирует психолого-педагогический консилиум учреждения, где по результатам проведенных диагностик, наблюдений определяется круг детей, нуждающихся в коррекционной помощи.

Для организации и проведения коррекционных занятий, направленных на осуществление коррекционно – развивающей работы с детьми с ОВЗ, используются кабинеты учителя-логопеда, педагога-психолога, учителя-дефектолога, игровая комната, сенсорная комната, комната развивающих игр, оснащенные необходимым оборудованием для проведения индивидуальных и подгрупповых занятий.

Доступ в здание Хомутовского детского сада инвалидов и лиц с ограниченными возможностями здоровья осуществляется через вход в здание №2, где отсутствуют ступеньки. На входных дверях всех зданий расположена кнопка вызова. Конструктивные особенности зданий образовательной организации и филиала не предусматривают наличие подъемников и других приспособлений, обеспечивающих доступ инвалидов и лиц с ограниченными возможностями здоровья (ОВЗ). При необходимости инвалиду или лицу с ОВЗ будет предоставлен сопровождающий.

При организации условий питания для инвалидов и лиц с ограниченными возможностями здоровья не осуществляется создание специальных условий и отдельного меню.

Здание оснащено системой противопожарной сигнализации и световым табло "Выход", видеонаблюдением.

**По состоянию на 31 декабря 2023 года** учреждение посещало 19 детей со статусом ОВЗ. Все они являются воспитанниками групп комбинированной направленности. Специалистами разработан план коррекционной работы с детьми, ведется просветительская и консультативная деятельность с родителями, отслеживается динамика развития каждого ребенка. Работа специалистов МБДОУ строится в тесном сотрудничестве со специалистами МБОУ «Хомутовская СОШ» и ПМПК г. Ливны. Педагоги МБДОУ своевременно проходят курсы повышения квалификации в ИРО г. Орле по основным направлениям работы с детьми с ОВЗ.

**Выводы:** образовательный процесс в МБДОУ организован в соответствии с требованиями, предъявляемыми ФГОС ДО и ФОП ДО, ФАОП ДО и направлен на сохранение и укрепление здоровья воспитанников, предоставление равных возможностей для полноценного развития каждого ребенка. Общая картина оценки индивидуального развития позволила выделить детей, которые нуждаются в особом внимании педагога и в отношении которых необходимо скорректировать, изменить способы взаимодействия. Работа с детьми с ОВЗ продолжается. Полученные результаты говорят о достаточно высокой эффективности коррекционной работы

**Условия для организации питания воспитанников.** Администрация учреждения придерживается принципов рационального питания детей. Питание в ДОУ организовано в соответствии с:

- Положением "Об организации питания детей в МБДОУ "Хомутовский д/с»;
- требованиями и нормами СанПин;
- приказом учреждения "Об организации питания детей в МБДОУ "Хомутовский д/с» и др;

Учреждение имеет типовой пищеблок, оснащенный необходимым оборудованием. Организовано 4-разовое сбалансированное питание (завтрак, второй завтрак (фрукты, сок), обед, уплотненный полдник). Прием пищи организуется в групповом помещении. При

составлении меню медсестра руководствуется разработанным и утвержденным 10-дневным меню, составленным в соответствии с технологическими картами, позволяющими выдерживать все требования к приготовлению разнообразных блюд для детского питания. Организован питьевой режим, обеспечивающий безопасность качества питьевой воды.

Никольский филиал имеет пищеблок, оснащенный необходимым оборудованием. Питание дошкольников осуществляется в отдельной столовой. Организовано 4-разовое сбалансированное питание (завтрак, второй завтрак (фрукты, сок), обед, полдник). Ежедневное меню составляется в соответствии с утвержденным 10-дневным меню. Организован питьевой режим.

Важным условием организации питания является строгое соблюдение санитарно-гигиенических и культурно-гигиенических норм и правил, сервировка стола и, конечно, хороший эмоциональный настрой. Организация питания дошкольников находится под постоянным контролем администрации учреждения.

**Вывод:** в учреждении установлен четкий контроль над организацией питания, за технологией приготовления пищи, в том числе соблюдения меню, нормирования.

**Обеспечение безопасности.** Территория детского сада ограждена со всех сторон металлическим забором, имеется наружное освещение, две калитки, ворота с двух сторон. На территории образовательного учреждения установлено видеонаблюдение. Для экстренного вызова наряда полиции имеется кнопка тревожной сигнализации. Для экстренной эвакуации из здания детского сада в дневное время включается кнопка пожарной сигнализации (речевое оповещение). Организация оповещения и связи. Связь между ответственными лицами детского сада в нерабочее время осуществляется по личным телефонам местной АТС, а также по личной мобильной связи. В целях соблюдения законодательства по антитеррористической защищенности осуществляется охрана здания и территории МБДОУ «Хомутовский д/с» сотрудником частной охранной организации «Шторм». Связь в рабочее время с вышестоящими службами осуществляется:

- единая дежурная диспетчерская служба – 112;
- дежурная часть МО МВД России «Новодеревеньковское» - 02, 2-18-41;
- пожарная охрана – 01;
- оповещение по связи «Автоматический мониторинг» на центральный пульт «01-112» ГУМЧС по Орловской области в г. Орле.

Имеются пути эвакуации из здания учреждения через центральные и запасные выходы.

На территории дошкольного учреждения находятся:

- теневые беседки – 9
- спортивные площадки – 2
- спортивный комплекс для лазания
- автономная газовая котельная
- хозяйственные постройки

Около 50% территории занимают зелёные насаждения. Уборка участков производится ежедневно. Для обеспечения безопасности пребывания ребенка в ДОУ проводятся следующие мероприятия:

- тренировка по эвакуации детей из ДОУ;
- занятия по обеспечению безопасности жизнедеятельности детей;
- инструктажи сотрудников по охране жизни и здоровья детей;

Ограждение территории Никольского филиала выполнено сеткой рабицей, закрепленной на железных столбах. На территории установлено видеонаблюдение, имеется наружное освещение. Для экстренного вызова наряда полиции имеется кнопка тревожной сигнализации. Противопожарная защита осуществляется с помощью автоматической пожарной сигнализации.

Для обеспечения эвакуации людей при пожаре предусмотрено эвакуационное освещение, световые указатели «Выход». Имеются пути эвакуации из здания учреждения через центральные и запасные выходы. Здание оснащено огнетушителями в количестве 3 штук.

Физическая охрана в ночное время осуществляется сторожем, в рабочее время дежурным из числа сотрудников.

На территории филиала находятся:

- теневая беседка – 1
- игровая площадка – 1
- песочница -1

Территория филиала озеленена, имеются цветочные клумбы. Осуществляются мероприятия по поддержанию чистоты и созданию безопасных условий для пребывания на участке детей дошкольного возраста. Имеется в наличии документация по антитеррористической деятельности, пожарной безопасности.

### **Оценка функционирования внутренней системы оценки качества образования**

Система качества дошкольного образования в МБДОУ рассматривается как система контроля внутри образовательной организации, которая включает в себя интегративные качества:

- качество методической работы;
- качество воспитательно-образовательного процесса;
- качество взаимодействия с родителями;
- качество работы с педагогическими кадрами;
- качество развивающей предметно-пространственной среды.

С целью повышения эффективности учебно-воспитательной деятельности применяется педагогический мониторинг, который дает качественную и своевременную информацию, необходимую для принятия управленческих решений.

Действует Положение о внутренней системе оценки качества образования. Мониторинг качества образовательной деятельности в 2022 году показал хорошую работу педагогического коллектива.

**Вывод:** в учреждении выстроена четкая система контроля и анализа результативности воспитательно-образовательного процесса по всем направлениям развития дошкольника и функционирования образовательной организации в целом.

### **4. Результаты деятельности учреждения**

**Результаты работы по снижению заболеваемости, анализ групп здоровья.** Одним из важных направлений работы ДОУ является охрана и укрепление здоровья детей, обучение их здоровому образу жизни, формирование у дошкольников жизненно необходимых двигательных умений и навыков.

Планирование физкультурной - оздоровительной работы во всех возрастных группах осуществляется в соответствии с образовательной программой ДОУ. Для каждой возрастной группы разработаны перспективные планы. Планирование носит системный комплексный характер, во взаимосвязи находятся оздоровительные, образовательные и воспитательные задачи.

Организованная образовательная деятельность проводится в соответствии с требованиями к максимальной нагрузке на детей дошкольного возраста в организованных формах обучения. Во время проведения занятий воспитатели групп вовремя замечают признаки утомления детей, умеют переключить их внимание, проводят физминутки, соответствующие возрасту детей.

Во всех группах систематически проводятся:

- утренняя гимнастика;

- закаливание (воздушное закаливание, хождение босиком);
- полоскание рта после приема пищи;
- подвижные игры на прогулке;
- физкультминутки на занятиях;
- физкультурно-оздоровительные досуги;
- гимнастика после дневного сна;
- медико-педагогический контроль;

Для контроля над динамикой развития и состояния здоровья используются осмотры, антропометрия, в первых младших группах – отслеживание динамики нервно-психического развития детей.

### Распределение детей по группам здоровья

Возрастная группа	Кол-во групп		I группа здоровья		II группа здоровья		III группа здоровья		IV группа здоровья									
	2022	2023	2022	2023	2022	2023	2022	2023	2022	2023								
1 младшие группы	1	1	17	68 %	14	63%	6	24 %	5	23%	2	8 %	3	14 %	-	-	-	-
2 младшие группы	1	1	21	68 %	15	65%	4	13 %	3	13%	6	19 %	5	22 %	-	-	-	-
Средние группы	1	1	17	59 %	21	66%	9	31 %	10	31%	3	10 %	1	3%	-	-	-	-
Старшие группы	1	2	14	47 %	17	52%	13	43 %	15	45%	2	7 %	1	3%	1	3 %	-	-
Подготовительные к школе группы	2	1	19	46 %	11	34%	14	34 %	13	41%	8	20 %	8	25 %	-	-	-	-
Разновозрастная группа (Никольский филиал)	1	1	3	60 %	3	60%	2	40 %	1	20%	-	-	1	20 %	-	-	-	-

### Анализ заболеваемости и посещаемости детьми МБДОУ «Хомутовский д/с»

№ п/п	Показатели	2021 год			2022 год			2023 год		
		Всего	1-3 года	3-7 лет	Всего	1-3 года	3-7 лет	Всего	1-3 года	3-7 лет
1	Списочный состав	155	14	141	156	25	131	142	19	123
2	Число пропусков дней по болезни	2287	448	1839	2799	562	2237	2549	422	2127
3	Число пропусков дней на одного ребенка	15	32	13	17,9	22,4	17,0	17,9	22,2	17,2
4	Количество случаев заболевания	296	56	240	340	69	271	337	51	286
5	Количество случаев на одного ребенка	1,9	4	1,7	2,1	2,7	2,0	2,3	2,6	2,3

### Анализ заболеваемости и посещаемости детьми

## Никольского филиала

№ п/п	Показатели	2021	2022	2023
		Всего	Всего	Всего
1	Списочный состав	10	5	5
2	Число пропусков дней по болезни	147	158	44
3	Число пропусков дней на одного ребенка	14,7	31,6	8,8
4	Количество случаев заболевания	19	20	5
5	Количество случаев на одного ребенка	1,9	4	1

По сравнению с прошлым годом число пропусков дней по болезни в «Хомутовском д/с» снизилось на 250 дней. В Никольском филиале снижение составило 103 дня. Количество случаев заболевания на одного ребенка для детей до 3 лет приблизительно, как и в прошлом году 3 случая («Хомутовский д/с»). В Никольском филиале по сравнению с прошлым годом количество случаев заболевания на одного ребенка снизилось до 1 случая на 1 ребенка.

**Выводы:** важным мероприятием по снижению заболеваемости в детском саду является повышение двигательной активности. При реализации образовательной программы обучение выстраивается с соблюдением всех требований с целью сохранности здоровья и создания безопасной среды.

*Достижения воспитанников, педагогов образовательного учреждения.*

Дошкольное учреждение продолжает принимать участие в различных конкурсах.

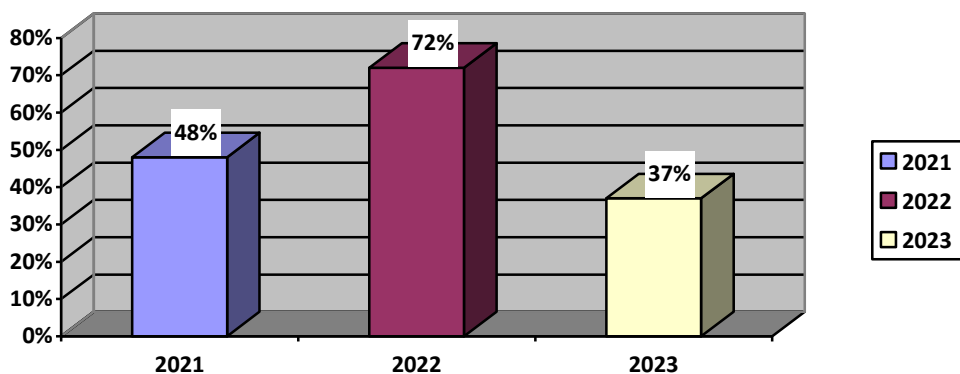
**Сводная таблица  
участия педагогов и воспитанников ДОУ в конкурсах различного уровня**

Период		Районный уровень		Региональный уровень		Всероссийский уровень		Международный уровень	
2021 г.	дети	12	12	16	28	10	10	-	-
	педагоги	-		12		0		-	
2022 г.	дети	-	-	23	41	36	36	-	-
	педагоги	-		18		-		-	
2023 г.	дети	13	13	10	17	-	0	-	-
	педагоги	-		7		-		-	

**Участие педагогов МБДОУ в конкурсах различного уровня  
за отчетный период**

№	Период	Районный уровень	Областной уровень	Всероссийский уровень	Международный уровень
1.	2023	-	Региональный конкурс методических разработок по формированию основ безопасного поведения в медиапространстве (цифровой среде)	-	-





**Участие воспитанников ДОУ в конкурсах различного уровня за отчетный период**

№	Период	Районный уровень	Областной уровень	Всероссийский уровень	Международный уровень
1	2023	Муниципальный этап конкурса детского декоративно-прикладного творчества и детского рисунка по тематике «Предупреждение пожаров и безопасность жизнедеятельности» среди обучающихся ОО Новодеревеньковского района	Выставка-конкурс художественного творчества детей «Волшебная палитра»  Региональный этап Всероссийского конкурса семейной фотографии «Любимое блюдо литературного героя» в рамках реализации программы «Разговор о правильном питании»  Региональный конкурс детского творчества «Вернисаж талантов»	-	-

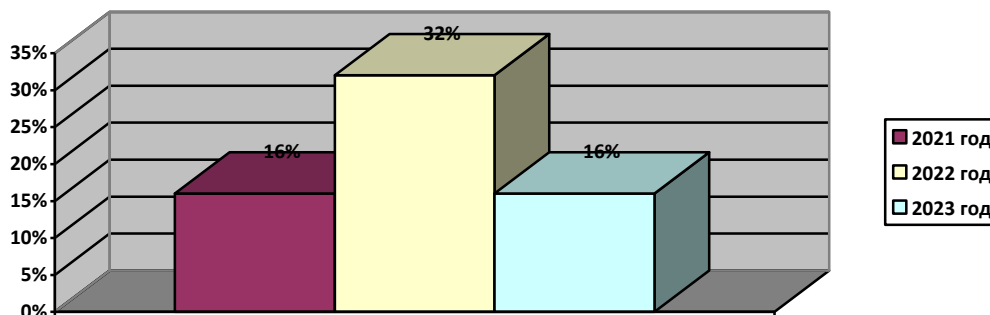
В региональном этапе Всероссийского конкурса семейной фотографии «Любимое блюдо литературного героя» лауреатами стали 2 семьи воспитанников подготовительной к школе группы «Воробушки» (воспитатели Сафонова В.И., Барина И.С.): семья Масловой Даши – фоторабота «Гуси-лебеди» - 12 место; семья Быковской Ани - фоторабота «Котенок по имени Гав» - 6 место), Приказ Департамента образования Орловской области №547 от 05 апреля 2023 года).

**Результативность участия воспитанников ДОО в конкурсах различного уровня**

№	Период	Доля участников	Результат участия
1.	2021 г.	16% (28 участий)	I место – 0 II место – 0 III место – 0 Участие – 28
2.	2022 г.	32%	I место – 6

		(59 участий)	II место – 3 III место – 9 Участие – 59
3.	2023 г.	16% (23 участия)	I место – 0 II место – 0 III место – 0 Участие – 23

**Доля участников конкурса среди воспитанников ДОУ**

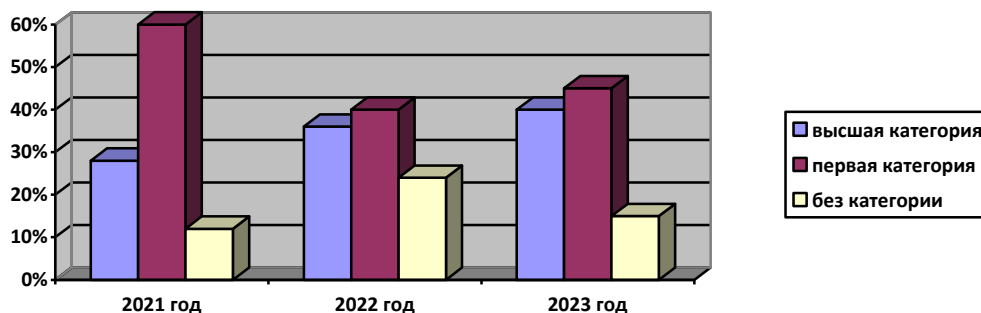


**Выводы:** в учреждении созданы условия для участия педагогов в конкурсах на различных уровнях. Количество воспитанников, принявших участие в конкурсах различной тематической направленности по сравнению с прошлым годом снизилось вдвое. Количество педагогов снизилось на 35% по сравнению с прошлым годом. Необходимо активизировать работу по участию педагогов, воспитанников и родителей в конкурсах различной направленности, развивать творческую инициативу через участие в дистанционных, заочных конкурсах использовать приемы мотивации воспитанников и их родителей на ведение творческой, проектной, исследовательской деятельности.

### **5. Кадровый потенциал (с учетом филиала)**

#### **Характеристика педагогического состава по наличию квалификационных категорий (на 31.12.2023г.)**

Наличие квалификационной категории	2021		2022		2023	
	Ед.	%	Ед.	%	Ед.	%
Первая квалификационная категория	15	60	10	40	10	45
Соответствие должности	1	4	0	0	1	5
Высшая квалификационная категория	7	28	9	36	8	36
Не имеют квалификационной категории	3	12	6	24	4	18
Всего педагогов	25		25		22	



Все педагоги имеют педагогическое образование. Из них дошкольное образование у 10 педагогов (45%). 64% педагогов имеют высшее профессиональное образование, 36% - среднее профессиональное. Средний возраст педагога составил 42 года.

### Аттестация педагогических работников

В 2023 году аттестация педагогов на квалификационную категорию не проходила. Процедуру аттестации на соответствие занимаемой должности прошел 1 педагог ДОО (Гудкова Т.И., музыкальный руководитель).

С педагогическим коллективом МБДОУ организованы методические часы по ознакомлению с новым Порядком аттестации педагогических работников, который был утвержден приказом Минпросвещения от 24.03.2023г. № 196. В течение полугодия с педагогами проводилась консультативная работа и организационно-методическое сопровождение по подготовке и участию в аттестации на квалификационную категорию.

### Курсы повышения квалификации педагогических работников

В 2023 году за период с 01.01.2023 по 31.12.2023 прошли курсы повышения квалификации ИРО г. Орел в очно-заочной форме с применением дистанционных образовательных технологий:

№ п / п	Наименование программного обучения	Количество часов	Количество педагогов	Форма обучения
1.	"Проектирование и реализация рабочей программы воспитания в ДОО"	36ч	2	Очно-заочная
2.	"Использование электронного обучения и дистанционных образовательных технологий в образовательной деятельности ДОО"	36ч	2	Очно-заочная

Дистанционные курсы профессиональной переподготовки по программе «Педагогика дошкольного образования. Воспитатель дошкольной образовательной организации» прошел 1 педагог.

**Выводы:** в учреждении созданы кадровые условия, обеспечивающие качественную реализацию образовательной программы в соответствии с требованиями обновления дошкольного образования, а также для непрерывного профессионального развития педагогических работников через систему методических мероприятий в детском саду.

**Соотношение воспитанников.** В МБДОУ на 31.12.2023 год соотношение воспитанников, приходящихся на одного взрослого составило:

Период	Кол-во детей	Воспитанники/педагоги	Воспитанники/все сотрудники
2021 год	165	7/1	3/1
2022 год	161	6/1	3/1
2023 год	142	6/1	3/1

В Никольском филиале на 31.12.2022 год соотношение воспитанников, приходящихся на одного взрослого составило:

Период	Кол-во детей	Воспитанники/педагоги	Воспитанники/все сотрудники
2021 год	10	10/1	2/1
2022 год	5	5/1	1/1
2023 год	5	5/1	1/1

## 6. Финансовые ресурсы ДОУ и их использование

Финансово-хозяйственная деятельность учреждения осуществлялась в соответствии с:

- Планом финансово-хозяйственной деятельности муниципального учреждения на 2023 год;
- Муниципальным заданием

Внебюджетная деятельность в детском саду не ведется. Дополнительные образовательные услуги являются бесплатными. Средства, выделенные для детского сада, осваиваются своевременно и в полном объеме согласно плану ФХД.

В целях материальной поддержки воспитания и обучения детей, посещающих образовательные организации, реализующие образовательную программу дошкольного образования, родителям (законным представителям) предоставляется компенсация. Размер компенсации устанавливается законом и иными нормативно-правовыми актами субъектов Российской Федерации. Льготы по оплате за присмотр и уход за ребенком в детском саду сохранены для следующих категорий детей: дети-инвалиды, дети-сироты, дети, оставшиеся без попечения родителей, дети с туберкулезной интоксикацией.

## 7. Выводы по итогам года

1. Учреждение продолжает вести работу над созданием условий для качественного функционирования в соответствии с требованиями ФГОС дошкольного образования и ФОП ДО.
2. Педагогический коллектив продолжает изучать и внедрять новые технологии и формы работы со всеми участниками образовательных отношений, ведет воспитательную работу с детьми в соответствии с действующим законодательством.
3. Коллектив продолжает повышать уровень компетентности в области организации образовательной деятельности с детьми, имеющими статус ОВЗ, и их родителями.
4. Дошкольное образовательное учреждение имеет достаточную инфраструктуру, которая соответствует требованиям СП 2.4.3648-20 «Санитарно-эпидемиологические требования к организациям воспитания и обучения, отдыха и оздоровления детей и молодежи» и позволяет реализовывать образовательные программы в полном объеме в соответствии с ФГОС и ФОП ДО.

5. Детский сад укомплектован достаточным количеством педагогических и иных работников, которые имеют высокую квалификацию и регулярно проходят повышение квалификации, что обеспечивает результативность образовательной деятельности.

### 8. Основные направления ближайшего развития ДОО

1. Обеспечить деятельность ДОО в режиме инновационного развития с учетом ФГОС и ФОП дошкольного образования, с использованием современных педагогических технологий.
2. Создать оптимальные условия для сохранения и укрепления здоровья, развития личностных качеств детей дошкольного возраста, способствующие успешной социализации в современном обществе.
3. Совершенствовать развивающую предметно-пространственную и материально-техническую среду ДОО согласно Рекомендациям Минпросвещения РФ по формированию инфраструктуры ДОО и комплектации учебно-методических материалов.
4. Информировать общественность о результатах воспитательно-образовательной работы с дошкольниками в сети Интернет на официальном сайте ДОО, сообществах ДОО в социальных сетях.

**ПОКАЗАТЕЛИ  
ДЕЯТЕЛЬНОСТИ МБДОУ «ХОМУТОВСКИЙ Д/С»,  
ПОДЛЕЖАЩЕЙ САМООБСЛЕДОВАНИЮ  
( по состоянию на 31.12.2023 г.)**

№ п/п	Показатели	Единица измерения
1.	Образовательная деятельность	
1.	Общая численность воспитанников, осваивающих образовательную программу дошкольного образования, в том числе:	142 человека
1.1	В режиме полного дня (8 - 12 часов)	142 человека
1.2	В режиме кратковременного пребывания (3 - 5 часов)	0 человек
1.3	В семейной дошкольной группе	0 человек
1.4	В форме семейного образования с психолого-педагогическим сопровождением на базе дошкольной образовательной организации	0 человек
2	Общая численность воспитанников в возрасте до 3 лет	19 человек
3	Общая численность воспитанников в возрасте от 3 до 8 лет	123 человека
4	Численность/удельный вес численности воспитанников в общей численности воспитанников, получающих услуги присмотра и ухода:	142 человека/100%
4.1	В режиме полного дня (8 - 12 часов)	142 человека /100%

1. 4.2	В режиме продленного дня (12 - 14 часов)	0 человек/0%
1. 4.3	В режиме круглосуточного пребывания	0 человек/0%
1. 5	Численность/удельный вес численности воспитанников с ограниченными возможностями здоровья в общей численности воспитанников, получающих услуги:	19 человек/13%
1. 5.1	По коррекции недостатков в физическом и (или) психическом развитии	19 человек/13%
1. 5.2	По освоению образовательной программы дошкольного образования	19 человека/13%
1. 5.3	По присмотру и уходу	19 человек/13%
1. 6	Средний показатель пропущенных дней при посещении дошкольной образовательной организации по болезни на одного воспитанника	18 дней
1. 7	Общая численность педагогических работников, в том числе:	22 человека
1. 7.1	Численность/удельный вес численности педагогических работников, имеющих высшее образование	14 человек /64 %
1. 7.2	Численность/удельный вес численности педагогических работников, имеющих высшее образование педагогической направленности (профиля)	14 человек/ 64 %
1. 7.3	Численность/удельный вес численности педагогических работников, имеющих среднее профессиональное образование	8 человек/ 36 %
1. 7.4	Численность/удельный вес численности педагогических работников, имеющих среднее профессиональное образование педагогической направленности (профиля)	8 человек/ 36%
1. 8	Численность/удельный вес численности педагогических работников, которым по результатам аттестации присвоена квалификационная категория, в общей численности педагогических работников, в том числе:	18 человек/ 81%
1. 8.1	Высшая	8 человек/ 36%
1. 8.2	Первая	10 человек/45%
1. 9	Численность/удельный вес численности педагогических работников в общей численности педагогических работников, педагогический стаж работы которых составляет:	7 человек/32%
1. 9.1	До 5 лет	1 человек/5%
1. 9.2	Свыше 30 лет	6 человек/27%
1.	Численность/удельный вес численности педагогических	1 человека/5%

10	работников в общей численности педагогических работников в возрасте до 30 лет	
1.11	Численность/удельный вес численности педагогических работников в общей численности педагогических работников в возрасте от 55 лет	3 человека/14%
1.12	Численность/удельный вес численности педагогических и административно-хозяйственных работников, прошедших за последние 5 лет повышение квалификации/профессиональную переподготовку по профилю педагогической деятельности или иной осуществляемой в образовательной организации деятельности, в общей численности педагогических и административно-хозяйственных работников	22 человека/ 47%
1.13	Численность/удельный вес численности педагогических и административно-хозяйственных работников, прошедших повышение квалификации по применению в образовательном процессе федеральных государственных образовательных стандартов в общей численности педагогических и административно-хозяйственных работников	22 человека /47%
1.14	Соотношение "педагогический работник/воспитанник" в дошкольной образовательной организации	22 человека/142 человек
1.15	Наличие в образовательной организации следующих педагогических работников:	
1.15.1	Музыкального руководителя	да
1.15.2	Инструктора по физической культуре	да
1.15.3	Учителя-логопеда	да
1.15.4	Логопеда	нет
1.15.5	Учителя-дефектолога	да
1.15.6	Педагога-психолога	да
2.	Инфраструктура	
2.1	Общая площадь помещений, в которых осуществляется образовательная деятельность, в расчете на одного воспитанника	7,75кв. м
2.2	Площадь помещений для организации дополнительных видов деятельности воспитанников	169,1кв. м
2.3	Наличие физкультурного зала	да
2.4	Наличие музыкального зала	да
2.5	Наличие прогулочных площадок, обеспечивающих физическую активность и разнообразную игровую деятельность воспитанников	да

	на прогулке	
--	-------------	--

**ПОКАЗАТЕЛИ ДЕЯТЕЛЬНОСТИ  
НИКОЛЬСКОГО ФИЛИАЛА,  
ПОДЛЕЖАЩЕЙ САМООБСЛЕДОВАНИЮ**  
(по состоянию на 31.12.2023 г.)

N п/п	Показатели	Единица измерения
1.	Образовательная деятельность	
1 1	Общая численность воспитанников, осваивающих образовательную программу дошкольного образования, в том числе:	5 человек
1. 1.1	В режиме полного дня (8 - 12 часов)	5 человек
1. 1.2	В режиме кратковременного пребывания (3 - 5 часов)	0 человек
1. 1.3	В семейной дошкольной группе	0 человек
1. 1.4	В форме семейного образования с психолого-педагогическим сопровождением на базе дошкольной образовательной организации	0 человек
1. 2	Общая численность воспитанников в возрасте до 3 лет	1 человек
1. 3	Общая численность воспитанников в возрасте от 3 до 8 лет	4 человек
1. 4	Численность/удельный вес численности воспитанников в общей численности воспитанников, получающих услуги присмотра и ухода:	5 человек /100%
1. 4.1	В режиме полного дня (8 - 12 часов)	5 человек /100%
1. 4.2	В режиме продленного дня (12 - 14 часов)	0 человек/0%
1. 4.3	В режиме круглосуточного пребывания	0 человек/0%
1. 5	Численность/удельный вес численности воспитанников с ограниченными возможностями здоровья в общей численности воспитанников, получающих услуги:	0 человек/0%
1. 5.1	По коррекции недостатков в физическом и (или) психическом развитии	0 человек/0%
1. 5.2	По освоению образовательной программы дошкольного образования	0 человек/0%
1. 5.3	По присмотру и уходу	0 человек/0%
1. 6	Средний показатель пропущенных дней при посещении дошкольной образовательной организации по болезни на одного	9 дней



	воспитанника	
1. 7	Общая численность педагогических работников, в том числе:	2 человека
1. 7.1	Численность/удельный вес численности педагогических работников, имеющих высшее образование	1 человек /50 %
1. 7.2	Численность/удельный вес численности педагогических работников, имеющих высшее образование педагогической направленности (профиля)	1 человек/ 100 %
1. 7.3	Численность/удельный вес численности педагогических работников, имеющих среднее профессиональное образование	1 человек/ 50 %
1. 7.4	Численность/удельный вес численности педагогических работников, имеющих среднее профессиональное образование педагогической направленности (профиля)	1 человек/ 50 %
1. 8	Численность/удельный вес численности педагогических работников, которым по результатам аттестации присвоена квалификационная категория, в общей численности педагогических работников, в том числе:	0 человек/ 0%
1. 8.1	Высшая	0 человек/ 0%
1. 8.2	Первая	0 человек/0%
1. 9	Численность/удельный вес численности педагогических работников в общей численности педагогических работников, педагогический стаж работы которых составляет:	0 человек/0%
1. 9.1	До 5 лет	0 человек/0%
1. 9.2	Свыше 30 лет	0 человек/0%
1. 10	Численность/удельный вес численности педагогических работников в общей численности педагогических работников в возрасте до 30 лет	1 человек/50%
1. 11	Численность/удельный вес численности педагогических работников в общей численности педагогических работников в возрасте от 55 лет	0 человек/0%
1. 12	Численность/удельный вес численности педагогических и административно-хозяйственных работников, прошедших за последние 5 лет повышение квалификации/профессиональную переподготовку по профилю педагогической деятельности или иной осуществляемой в образовательной организации деятельности, в общей численности педагогических и административно-хозяйственных работников	2 человека/ 29%
1. 13	Численность/удельный вес численности педагогических и административно-хозяйственных работников, прошедших повышение квалификации по применению в образовательном процессе федеральных государственных образовательных стандартов в общей численности педагогических и	2 человека /29%

	административно-хозяйственных работников	
1.14	Соотношение "педагогический работник/воспитанник" в дошкольной образовательной организации	2 человека/5 человек
1.15	Наличие в образовательной организации следующих педагогических работников:	
1.15.1	Музыкального руководителя	нет
1.15.2	Инструктора по физической культуре	нет
1.15.3	Учителя-логопеда	нет
1.15.4	Логопеда	нет
1.15.5	Учителя-дефектолога	нет
1.15.6	Педагога-психолога	нет
2.	Инфраструктура	
2.1	Общая площадь помещений, в которых осуществляется образовательная деятельность, в расчете на одного воспитанника	4,85 кв. м
2.2	Площадь помещений для организации дополнительных видов деятельности воспитанников	0 кв. м
2.3	Наличие физкультурного зала	нет
2.4	Наличие музыкального зала	нет
2.5	Наличие прогулочных площадок, обеспечивающих физическую активность и разнообразную игровую деятельность воспитанников на прогулке	да

**Выводы:** анализ показателей указывает на то, что дошкольное учреждение имеет достаточную инфраструктуру.

Детский сад укомплектован необходимым количеством работников, педагогическими кадрами, которые имеют соответствующее педагогическое, специальное образование, квалификационную категорию, регулярно проходят повышение квалификации, что обеспечивает повышение качества дошкольного образования. Структура и механизм управления дошкольным учреждением определяет его стабильное функционирование.